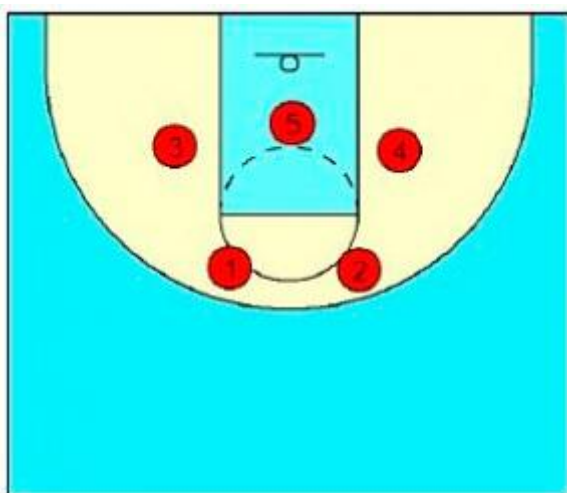


Комбинированная защита: зона 1-3 и персональщик (chaser)

27.08.2013, admin

Начинаем серию материалов по тактическим схемам и вариантам защиты. В этот раз комбинированная защита: зона 1-3 и персональщик (chaser).

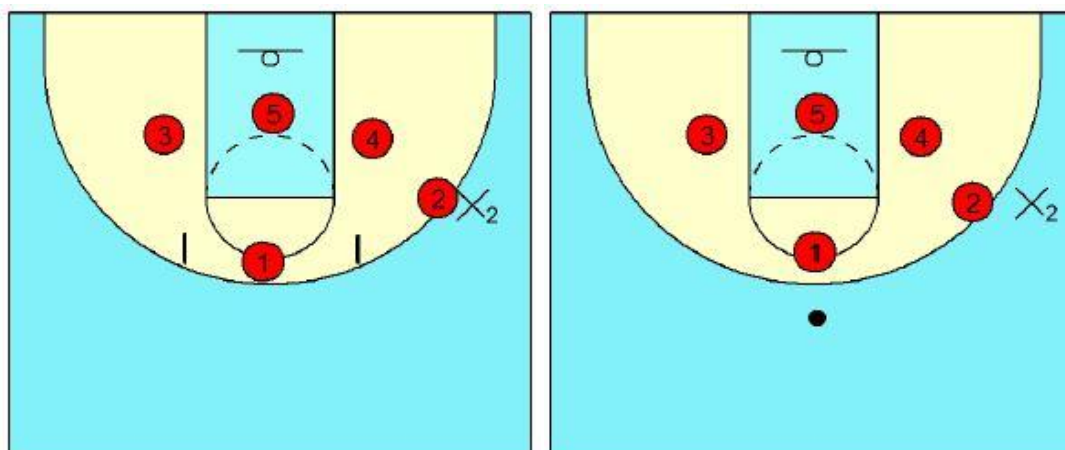
Тренер: Creighton Burns



Эта защита применяется против команды, которая имеет игрока, который может набрать большое количество очков.

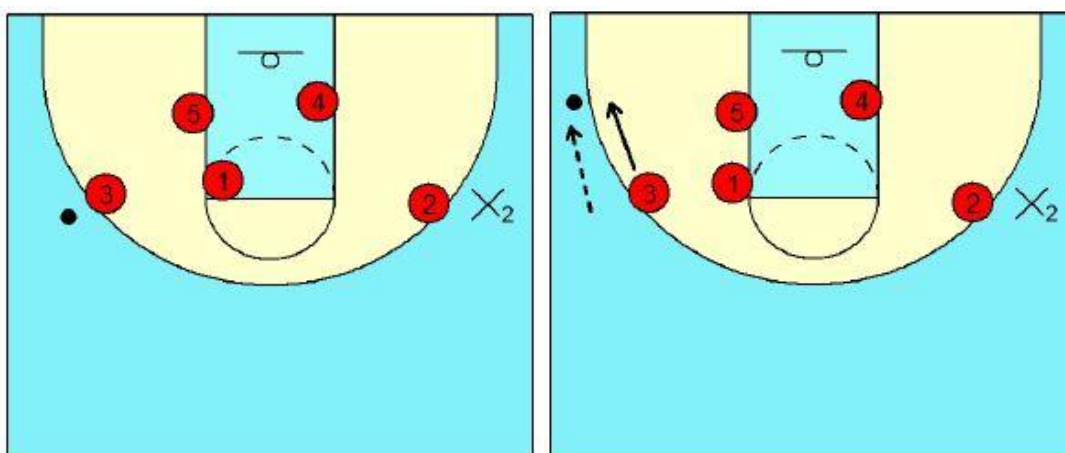
Вы решились рисковать, пусть какой-то другой игрок противника забьет много мячей, но вы не позволите «звезде» убить вашу команду.

- Защита начинается из начальной расстановки зоны 2-3 до прихода нападения.
- #2 может быть персональщик («chaser», от англ. преследователь), и играет личную защиту против звезды противника.
- Если нападающий начинает нападение на правой стороне, то #2 начинает на этой стороне персональную защиту против него.

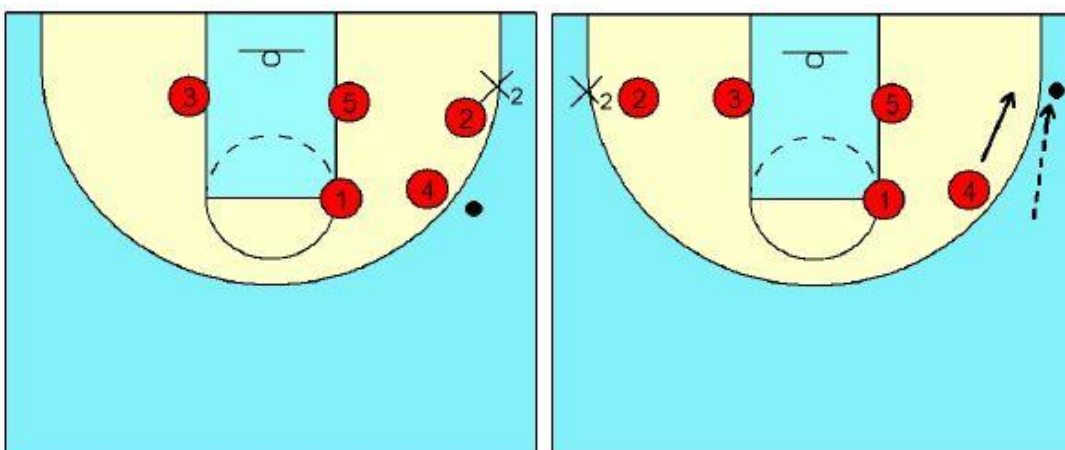


#1 играет наверху зоны 1-3 и не может уходить шире, чем один шаг за штрафную площадку.

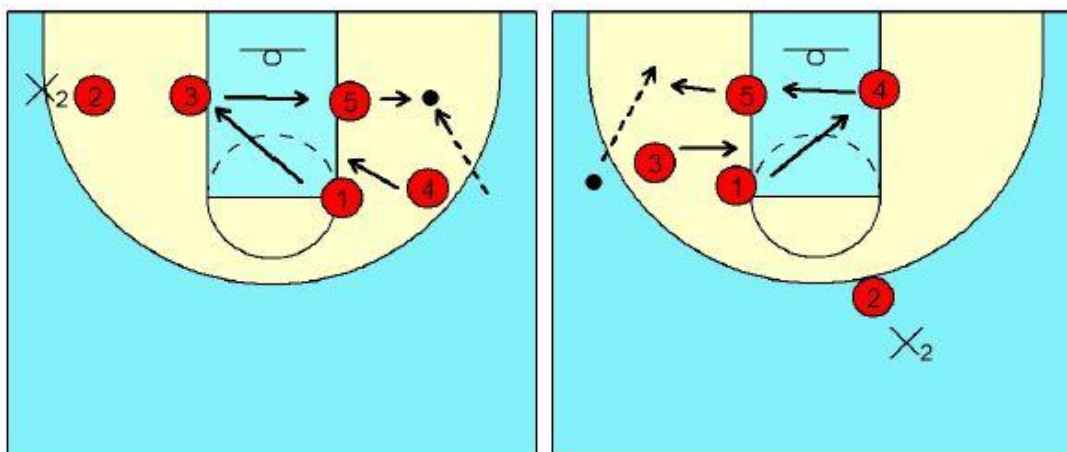
- Внимание: #1 может оставить свою зону в случае опасности свободного броска.
- #3 и #4 защищаются на краях и могут быть выше #5.
- Если мяч на середине площадки, #2 защищается против своего X2 и остальные играют в зоне 1-3.
- #2 должен быть тенью X2 на любом участке площадки.
- Вы можете просить #2 занять позицию, перекрывающую все линии передач к X2.



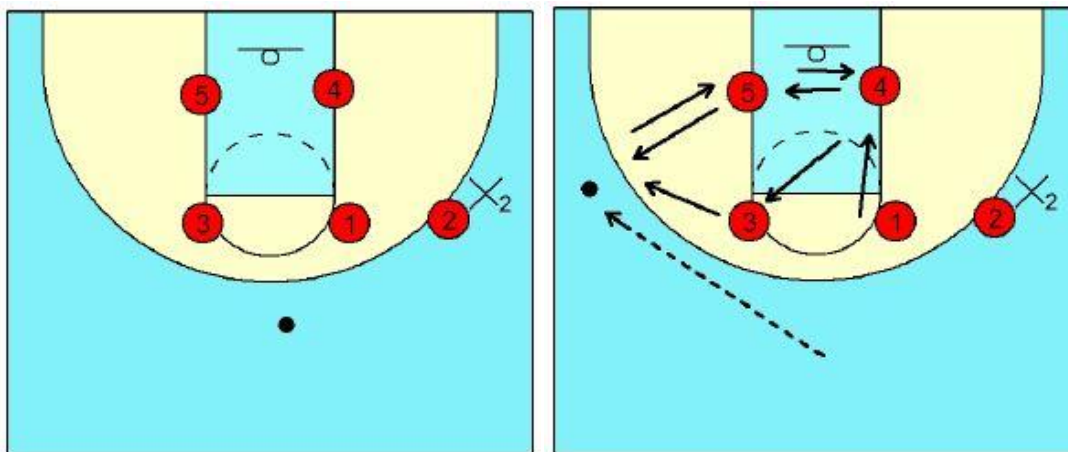
- Если мяч находится на левой стороне площадки, #3 защищается против игрока с мячом, #5 перекрывает линию мяч кольцо, #4 страхует #5, #1 перекрывает левый локоть со стороны мяча.
- #2 — тень X2 во всех ситуациях, перекрывая любую передачу к нему.
- Если мяч передан в угол, #3 скользит вниз и защищается против мяча.
- Внимание: Если #3 не успевает перекрыть игрока с мячом в углу, #5 перекрывает его.



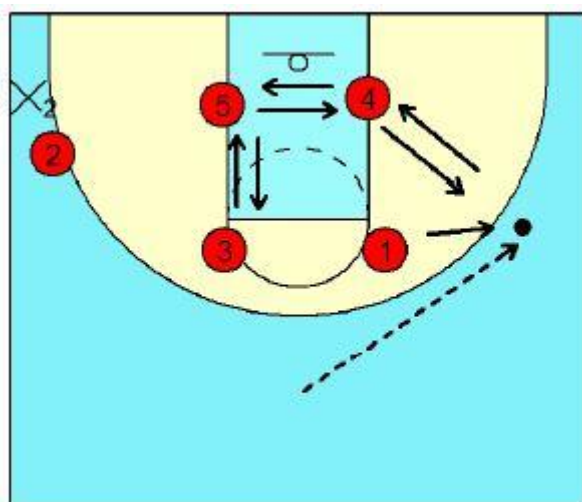
- Если мяч находится на правой стороне , #4 защищается против игрока с мячом, #5 находится в позиции мяч корзина , #3 страхует на слабой стороне, #1 перекрывает локоть на сильной стороне.
- #2 перекрывает передачу к X2 в правый угол.
- Если мяч передан в угол, #4 должен сместиться в угол и перекрыть игрока с мячом.
- #5 перекрывает позицию мяч кольцо, #3 помогает на слабой стороне. #1 перекрывает локоть на сильной стороне.
- #2 остается тенью X2. В этой ситуации #2 может помочь партнерам на слабой стороне, не теряя из виду своего подопечного.
- Внимание: Если #4 не успевает закрыть игрока с мячом в правом углу, его перекрывает #5 как показано на схеме внизу.



- #3 занимает позицию нижнего центра, #1 спускается вниз на место #3. #4 занимает позицию на правом локте.
- Эта же ситуация как на левой схеме, только с левой стороны.
- Внимание: эта расстановка используется в аварийных случаях.
- Если противник не имеет сильного центрального, вы можете избрать вариант смешанной защиты «коробочка и 1»(Box and 1).
- Перемещения игроков в защите будут теми же, что и при зонной защите 2-3.
- Очень важно перекрывать оба локтя и обе позиции нижнего центра.



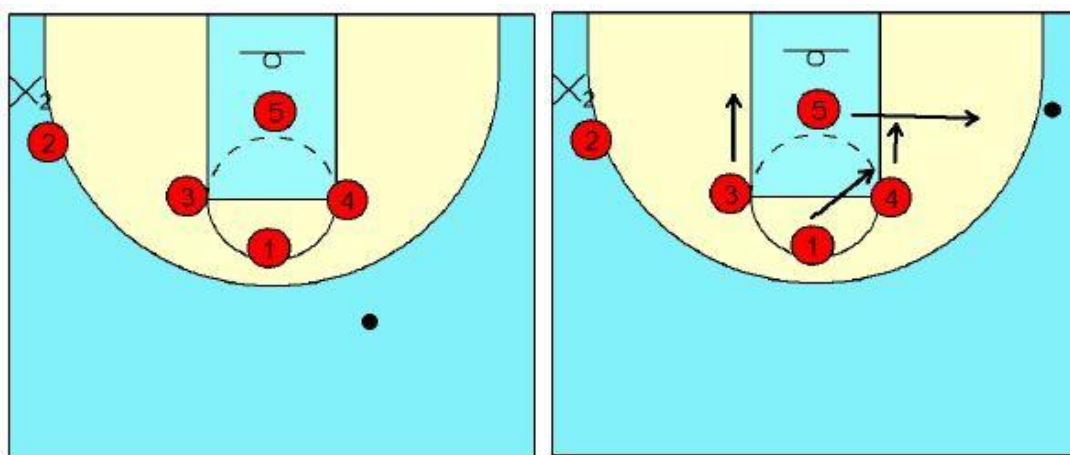
- При передаче с середины в край, защитник, защищающийся на позиции нижнего центра (#5), должен подняться вверх защищаться против игрока с мячом до сигнала «вернись, назад, вниз» от игрока, защищающегося на левом локте (#3) и вернуться на свою позицию.
- #4 и #1 должны сместиться, как показано на правой схеме вверху.



На схеме вверху показан вариант той же защиты, только с противоположной стороны.

Вы можете также играть смешанную защиту «алмаз и 1» (Diamond and one).

- Игроки при защите «алмаз» перемещаются в таком же порядке как при зонной защите 1-3-1.
- Эта защита используется, если противник не имеет сильного центрвого.



- Если мяч идет в угол, то #5 перекрывает игрока с мячом в углу. Если игрок с мячом не снайпер, то вы скажете #5 защищаться только от прохода и передачи в штрафную.
- #3 спускается вниз на позицию нижнего центра со стороны страховки, #4 перекрывает позицию нижнего центра со стороны мяча. #1 перекрывает позицию на правом локте.

На схеме внизу показаны те же взаимодействия защитников только, когда мяч находится на левой стороне площадки.

